

角形，宽稍大于长，端缘钝。产卵器渐上弯，较其他种长，背腹端缘具细锯齿。

变异 雄性有些个体前复翅和后翅长变化较大。

量度 (mm) 体长: ♂ 18.0-22.0, ♀ 20.0-23.0; 带后翅长的体长: ♂ 27.0-32.0, ♀ 26.0-30.0; 前胸背板长: ♂ 4.2-4.7, ♀ 4.9-5.1; 前复翅长: ♂ 19.0-24.0, ♀ 20.0-23.0; 后足腿节长: ♂ 20.0-24.0, ♀ 21.0-23.0; 产卵器长: 8.0-9.0。

观察标本 5♂, 1♀, 安徽黄浦山, 1965.VII.19, 采集人未知 (IZCAS); 2♂, 山西垣曲, 杨河, 1986.VII.10, 康乐采 (ICAU); 1♀, 江苏南京, 中山陵, 明孝陵, 1983.VII.10, 金杏宝采 (MSIE); 1♂, 1983.VII.16 (MSIE)。

分布 山西 (垣曲)、江苏 (南京)、安徽 (黄浦山); 俄罗斯, 韩国。

讨论 该种具较宽的分布区 (从俄罗斯的远东和日本北部到韩国, 可能还分布到中国南部)。本种后翅长度具较大的变异 (雄性后翅超出前复翅端 1.5-3.5 mm, 雌性后翅明显不超过前复翅端部)。雌性的下生殖板与福建桑蚕 *K. fujiani* 较相似, 但产卵器在已知雌性的同属种中最长, 且较轻微地弯曲。

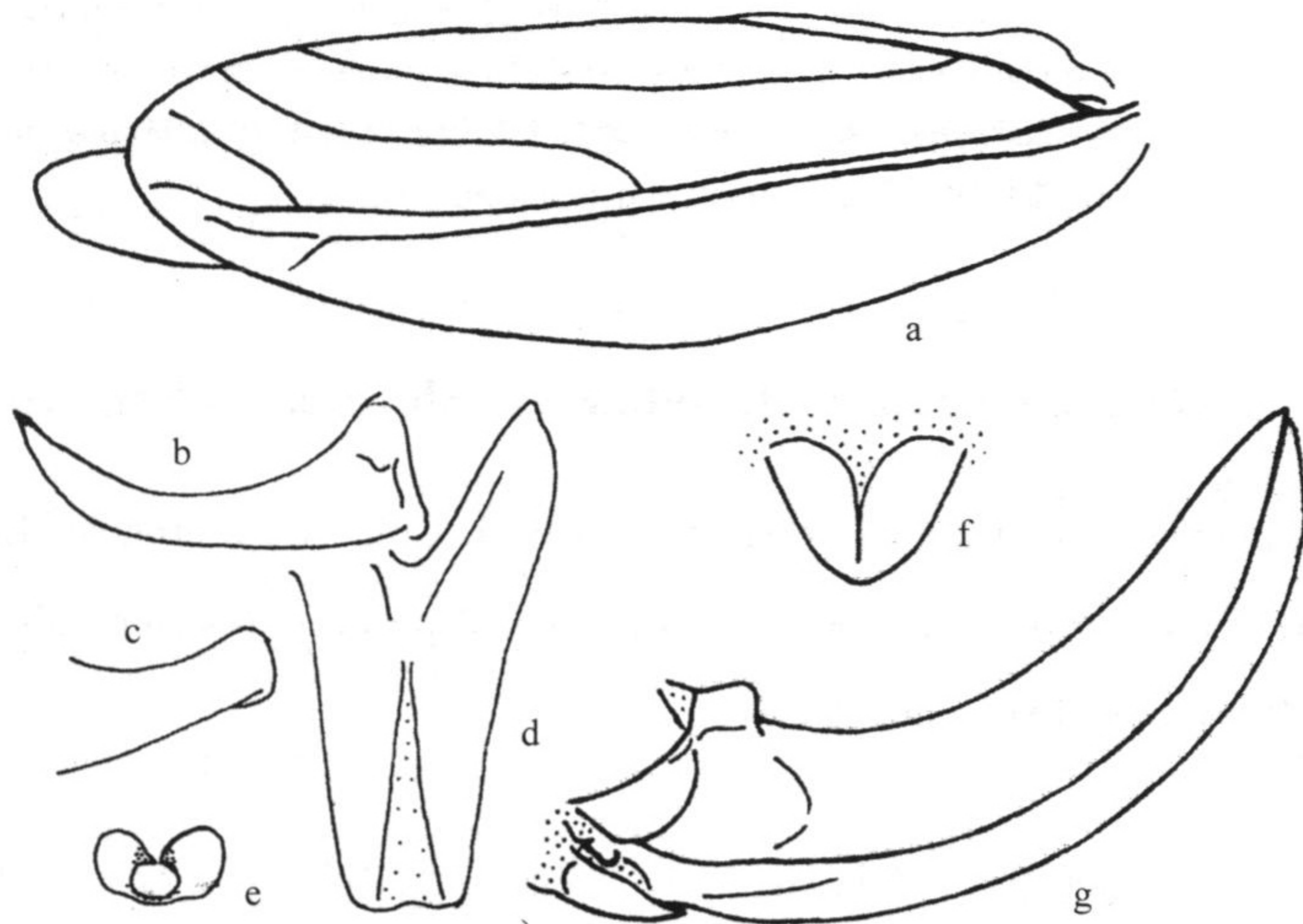


图 102 扶桑蚕 *Kuwayamaea sapporensis* Matsumura et Shiraki (仿 Gorochov and Kang, 2002)

- a. 雄性翅侧面观 (male tegmen and hind wing, lateral view); b. 雄性尾须背面观 (male cerci, dorsal view); c. 雄性下生殖板端部侧面观 (male subgenital plate, apico-lateral view); d. 雄性下生殖板端部后面观 (apex of male subgenital plate, behind view); e. 雄性下生殖板腹面观 (male subgenital plate, ventral view); f. 雌性下生殖板腹面观 (female subgenital plate, ventral view); g. 雄性腹端侧面观 (male abdominal apex, lateral view)

(60) 鼓突桑蚕 *Kuwayamaea inflata* Gorochov et Kang, 2002 (图 103)

*Kuwayamaea inflata* Gorochov et Kang, 2002. Insect Syst. Evol., 33: 337-360 (Holotype, M, origi. descrip.; type locality: Hunan, Mojingtai; type depository: ICAU, Beijing).

**特征记述** 雄性 长翅大型种。前复翅 Rs 脉具 2 分支, RA 脉具 2 独立的分支, MA 脉具 2 或 3 独立的分支; 前复翅的基部明显膨大; 前复翅背部摩擦发音区主要结构的端部区域明显加宽; 右前复翅刮器端部具较大的骨质突起; 镜膜的中脉与沿着右前复翅中缘的脉之间的区域很窄且不明显; 位于镜膜端向且被 1 额外的斜脉与右前复翅背部的其余部分分开的区域短, 右前复翅的镜膜形成 1 斜平行四边形。腹部丢失。

雌性未知。

**体色** 绿色。左前复翅的背部具棕色的基部, 右前复翅具半透明略带黄色的膜质摩擦发音区, 左前复翅浅棕色的其余的部分、右前复翅的浅黄绿色的其余的部分、后足胫节的端部的外腹面均具略带棕色的点。

**雄性量度 (mm)** 带后翅长的体长: 44.0; 前胸背板长: 4.5; 前复翅长: 30.0; 后足腿节长: 27.0。

**观察标本** 1♂ (正模), 湖南南岳, 磨镜台, 1963.VI.21, 杨集昆采 (ICAU)。

**分布** 湖南 (南岳)。

**讨论** 该种雄性右前复翅镜膜的形状与长翅桑螽 *K. longipennis* 相似。该种与后者的明显区别在于左前复翅的摩擦发音脉腹面的结构, 该种摩擦发音脉侧半部宽, 具密集之长摩擦发音齿, 但其中半部的高脊在中部狭, 且该脉的中部具稀疏的小齿, 而长翅桑螽 *K. longipennis* 摩擦发音翅脉具有更规则的摩擦发音音齿。

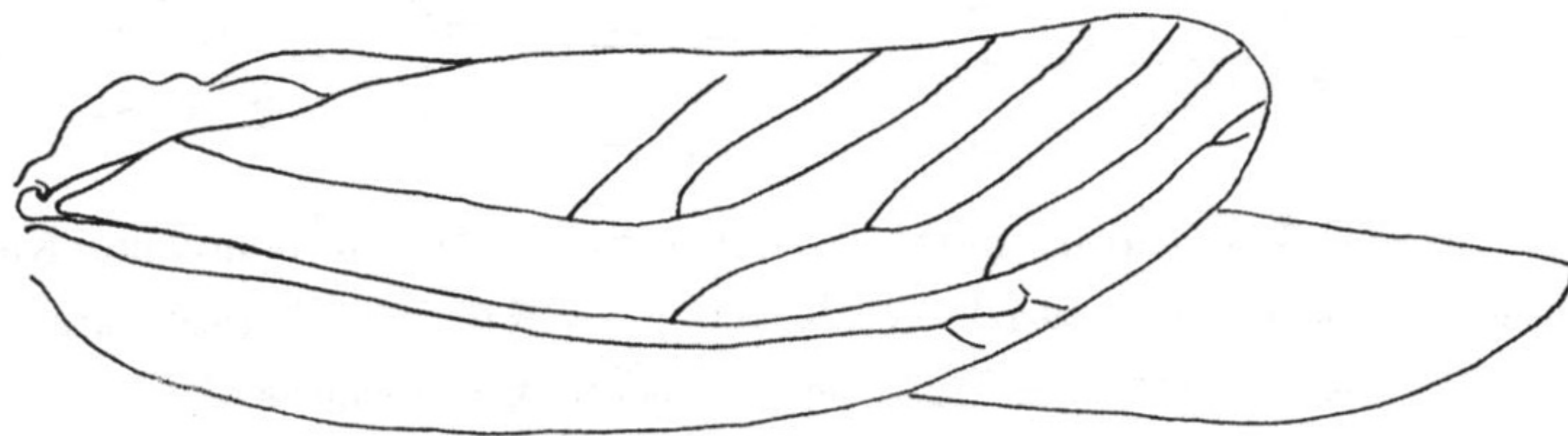


图 103 鼓突桑螽 *Kuwayamaea inflata* Gorochov et Kang (仿 Gorochov and Kang, 2002)  
雄性翅侧面观 (male tegmen and hind wing, lateral view)

#### (61) 俄罗斯桑螽 *Kuwayamaea rossica* Gorochov, 2001 (图 104)

*Kuwayamaea rossica* Gorochov, 2001. Zoosystematica Rossica, 9(1): 194 (Holotype, M, origi. descrip.; type locality: Primorsk terr. in Far East of Russia; type depository: ZIS, S. Petersburg); Gorochov et Kang, 2002. Insect Syst. Evol., 33: 342, 349.

**特征记述** 雄性 体型明显较小。后翅明显超出前复翅。雄性前复翅较窄; 前复翅的 R 脉具 4 明显的分支; Rs 脉明显从翅近基部发出; 右前复翅镜膜近横宽椭圆形; 右前复翅镜膜中缘较短, 该缘与右前复翅中缘之间的区域较窄; 右前复翅中缘靠近镜膜区域